

个。腹部卵圆形，黑色，有银色斑纹。正中一条宽带，前半有侧分支。腹部末端有突起3个，圆锥形，顶部朝后，其前近中段有1对圆锥形突起，故名五突艾蛛。腹面黑色底，两侧有银色斜纹及碎斑。外雌器的基部较丰满，垂体始自前端，稍向前即折曲向后，前宽后窄，腹面观三角形，有细密的皱褶，匙状部纤细且较长。

本种体后部有突起5个，不同于其他艾蛛。外雌器与日本艾蛛 *C. japonica* Bösenberg et Strand, 1906 (Tanikawa, 1992: 38, figs. 81-97) 相似，但本种垂体较薄，匙状部纤细，与后者不同。本种外形与外雌器结构又与 *C. hexatuberculata* Tikader, 1982 (Tikader, 1982: 197, figs. 382-387) 相似，但本种垂体较长，远端超过生殖沟，匙状部细长如指状，后者垂体远端不超过生殖沟，匙状部短。

观察标本：2♀♀，四川宜宾稻田，1975年7月25日，胡国文采；1♀，湖南石门，1975年7—8月期间，1♀，湖南吉首，1978年7—8月，学生采。

地理分布：中国（湖南、四川）。

樟木艾蛛 *Cyclosa zhangmuensis* Hu et Li, 1987 (图163)

Cyclosa zhangmuensis Hu & Li, 1987 *Agr. Insect Spid. Plant Disease & Weeds of Xizang*: 265, fig.

12

雌蛛体长6.10者，头胸部长1.80，宽1.10；腹部长4.30，宽1.70。前眼列后曲，4眼等大；后眼列微后曲，后中眼大于后侧眼，前后侧眼紧靠。中眼域长大于宽，前边大于后边。头胸部长大于宽，头区狭窄并隆起，胸区宽圆，中央凸出并略高于头区，颈沟明显。背甲黑褐色，螯肢同色，前齿堤3齿，后齿堤2齿。触肢黄色，具有褐色环纹，跗节末端具1爪，爪下有极小的梳齿8枚。下唇宽大于长，基部黑色，端部灰色并具成对黑色刚毛。胸甲心形，灰黄色，正中央有一四菱形黑斑，其周围布有5个白色圆斑。步足淡黄色，各节具黑褐色环纹，跗节末端具3爪，上爪各有梳齿12枚，下爪仅有3枚小齿，此外，2个副爪腹面亦各具6枚小齿。足式为1, 4, 2, 3。腹部较长，前半部粗壮，并向背面翘

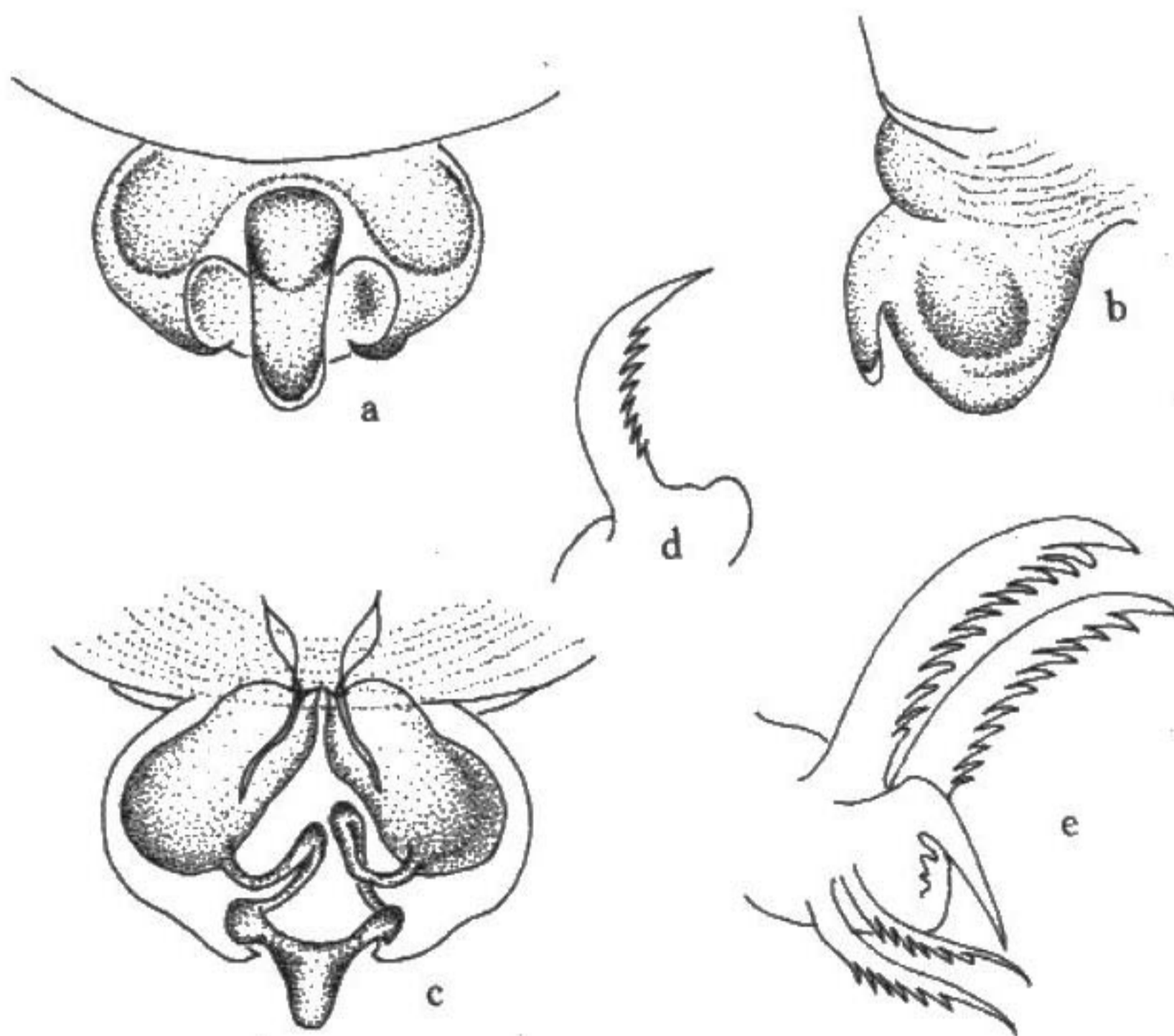


图163 樟木艾蛛 *Cyclosa zhangmuensis*

a-c. 外雌器 epigynum; a. 腹面观 ventral, b. 侧面观 lateral, c. 背面观 dorsal, d. 触肢的跗爪 tarsus claw of pedipalps, e. 步足的跗爪 tarsus claw of leg (仿胡金林等, 1987) (copied from Hu & Li, 1987)

边。头胸部长大于宽，头区狭窄并隆起，胸区宽圆，中央凸出并略高于头区，颈沟明显。背甲黑褐色，螯肢同色，前齿堤3齿，后齿堤2齿。触肢黄色，具有褐色环纹，跗节末端具1爪，爪下有极小的梳齿8枚。下唇宽大于长，基部黑色，端部灰色并具成对黑色刚毛。胸甲心形，灰黄色，正中央有一四菱形黑斑，其周围布有5个白色圆斑。步足淡黄色，各节具黑褐色环纹，跗节末端具3爪，上爪各有梳齿12枚，下爪仅有3枚小齿，此外，2个副爪腹面亦各具6枚小齿。足式为1, 4, 2, 3。腹部较长，前半部粗壮，并向背面翘

起，后半部狭窄，腹部背面前方有一对突起，末端有四个突起，整个腹部背面布有白色鳞斑及黑褐网纹，正中央部位具一纵向灰褐色线纹，并向两侧发出3—4对短斜纹；腹部背面后半部的黑褐色网纹特别密集，形成叶斑状。腹部腹面向外凸突，其色泽与背部相同。纺器黑色，位于腹部腹面1/2之前的正中部位。外雌器之垂体粗短，其内部结构具一对蚕豆形纳精囊，交媾管细弱而扭曲。

观察标本：仿胡金林、李爱华，1987，西藏农林蜘蛛（二）：265，fig. 12。

地理分布：中国（西藏）。

角腹艾蛛 *Cyclosa mulmeinensis* (Thorell, 1887) (图164)

Epeira mulmeinensis Thorell, 1887 *Ann. Mus. Civ. Genova* 25: 221 (♀)

Cyclosa mulmeinensis (Thorell) — Simon, 1909 *Bull. Soc. France Belg.* 42: 104; Lee, 1964: 50, fig. 16 (c—e); Tanikawa, 1992a: 54, figs. 149—165

雌蛛体长3.20—5.10。体长3.95者，头胸部长1.70，宽1.20；腹部长2.60，宽2.45。背甲深褐色至黑褐色。颈沟明显，头区隆起。胸甲褐色，前端有一黄色横斑，后端有一黄色圆斑，两侧各有2个黄色圆斑。螯肢赤褐色，颚叶、下唇褐色。步足的基节、转节褐色，其余几节黄色，但腿、膝、胫、后跗节的远端褐色。腹部圆球形，前半部的背面有一对角状褐色突起，故名角腹艾蛛。腹部背面黄白色，前部两角突之间有一个黑斑，突起的后方为叶状斑，叶斑上有褐色横纹。腹部两侧为不规则的网状黑斑。腹面黑褐色，正中黄色，两

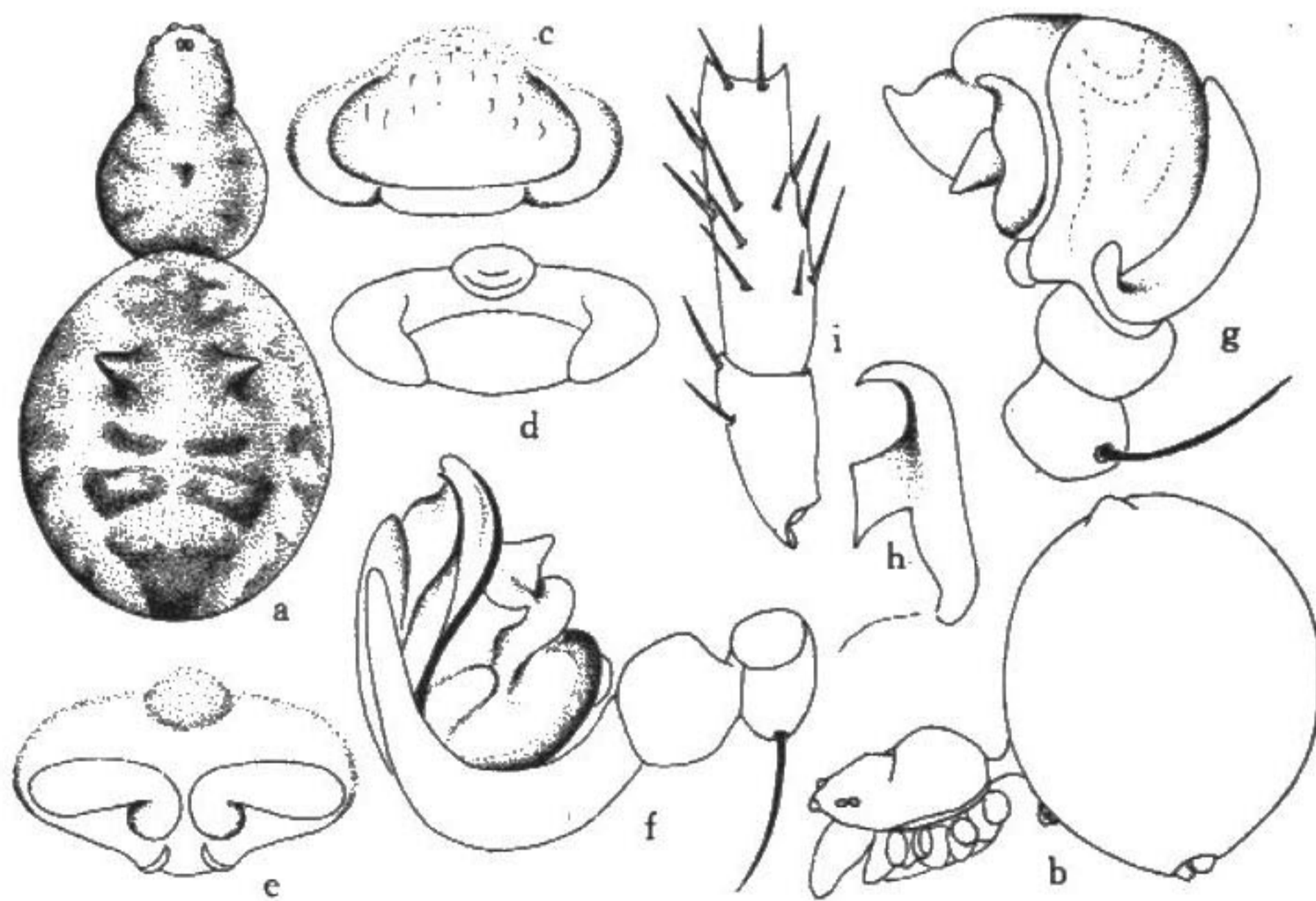


图164 角腹艾蛛 *Cyclosa mulmeinensis*

- a、b. 雌蛛外形 body (♀): a. 背面观 dorsal, b. 侧面观 lateral, c—e. 外雌器 epigynum: c. 腹面观 ventral, d. 腹面观垂体脱落者 ventral, scape fallen off, e. 内部结构 vulva, f—h. 雄性触肢器 palpal organ: f. 前侧观 prolateral, g. 后侧观 retrolateral h. 中突 median apophysis, i. 雄蛛第 I 胫节 tibia I of male, prolateral